

Naše zn. 11111/2022-SŽ-SSV-Ú3  
Listů/příloh 7/2  
Vyřizuje Renáta Majerová  
Mobil +420 724 932 325  
E-mail Majerova@spravazeleznic.cz  
Datum 11. srpna 2022

**Prostřednictvím EZAK****Věc: Světla nad Sázavou ON – rekonstrukce**

Vysvětlení/ změna/ doplnění zadávací dokumentace č. 1

**Dotaz č. 1:**

Sádrokartonové podhledy SO-101 REKONSTRUKCE VÝPRAVNÍ BUDOVY. V Technické zprávě je uvedeno: V 1.NP jsou v provozní části navrženy podhledy v kombinaci minerálních kazetových čtverců 600 x 600 mm s plošnými SDVK podhledy. Zadávací dokumentace ale neobsahuje žádný kladečský plán, jak má tato kombinace vypadat. Prosíme o bližší specifikaci kombinace podhledů.

**Odpověď:**

*Přesnější specifikace řešení podhledů je uvedena v části E.1.1 výkres č. 25 a 26 – Navrhovaný stav podhledy 1.NP a 2.NP.*

**Dotaz č. 2:**

Vnitřní dveře SO-101 REKONSTRUKCE VÝPRAVNÍ BUDOVY. U vnitřních nových nepůvodních dveří do obložkových zárubní je specifikováno, že dveřní křídlo má být v bílé barvě RAL 9016 a zárubeň v barvě Platin granátově hnědá. Je tato barevná kombinace požadována?

**Odpověď:**

*Uvedená barevná varianta dveřních křídel a zárubní vychází ze stávajícího řešení a její řešení je požadováno v souladu s projektovou dokumentací.*

**Dotaz č. 3:**

Vnitřní dveře SO-101 REKONSTRUKCE VÝPRAVNÍ BUDOVY. Vnitřní dveře položky D33, D35 až D44 jsou materiálově specifikovány jako dřevo smrk fix. Platí tato specifikace? Nejsou tyto dveře uvažovány z vysokotlakého nebo střednětlakého laminátu jako ostatní nehistorické dveře?

**Odpověď:**

*Jedná se o dveře, u kterých je dle projektové dokumentace požadována materiálová skladba a řešení povrchu ve shodě s repasovanými dveřmi. Tato specifikace tedy platí.*

**Dotaz č. 4:**

Vnitřní dveře SO-101 REKONSTRUKCE VÝPRAVNÍ BUDOVY. Vnitřní dveře, položka D44 je uvedena ve výkazu výměr v počtu 1 Ks, ve výpisu prvků je 0 Ks a tyto dveře se nenachází na žádném výkresu. Není tato položka navíc?

**Odpověď:**

*Jedná se o dveře do místnosti 120 v SO-101. V rámci exportu se pouze chybně nezobrazila hodnota počtu kusů ve výpise. Položka v rozpočtu je tedy platná.*

**Dotaz č. 5:**

Výkaz výměr E.2.1. Stavební část. Stavební část obsahuje dvě položky vytápění. Položku č. 293 „Ostatní armatury kulové kohouty PN 42 do 185°C přímé vnitřní závit G ¾“ a položku č. 294 „Otopná tělesa panelová VK dvoudesková PN 1,0 MPa, T do 110°C se dvěma přídavnými přestupními plochami výšky tělesa 600 mm stavební délky / výkonu 1100 mm / 1847“. Stejně položky jsou obsaženy ve výkazu E.2.7. Zařízení pro vytápění staveb SO-101. Nejedná se o zdvojené položky?

**Odpověď:**

*V rámci úprav struktury rozpočtu zůstaly uvedené položky omylem v rozpočtu stavební části. Jedná se tedy o zdvojení položek. V aktualizovaném rozpočtu odstraněno.*

**Dotaz č. 6:**

Historická dlažba. Výkaz výměr uvádí dlažbu o rozměrech 173x173x15 mm, vzor kostky. V projektové dokumentaci ve výkresech řešení místností je v legendě uváděn rozměr 158x158x15 mm, vzor psaníčko a na výkresech je čtvercová dlažba se zkosenými rohy doplněná o černé čtverce. Jaké jsou rozměry a tvary jednotlivých použitých dlažeb?

**Odpověď:**

*Specifikace uvedená v projektové dokumentaci je správně. Specifikace v rozpočtu je chybná. Projektová dokumentace popisuje specifikaci dlažby jako čtvercovou s rozdílně probarveným rohem tzv. psaníčko. V některých prostorách je tato dlažba doplněna lemovkou a bílou dlažbou ve stejném reliéfu kostky. V aktualizovaném rozpočtu opraveno.*

**Dotaz č. 7:**

E.2. 1. položka 75 --- Kostka bude mít řezané boky a štípané hlavy nebo štípané boky a hlavy řezané ?

**Odpověď:**

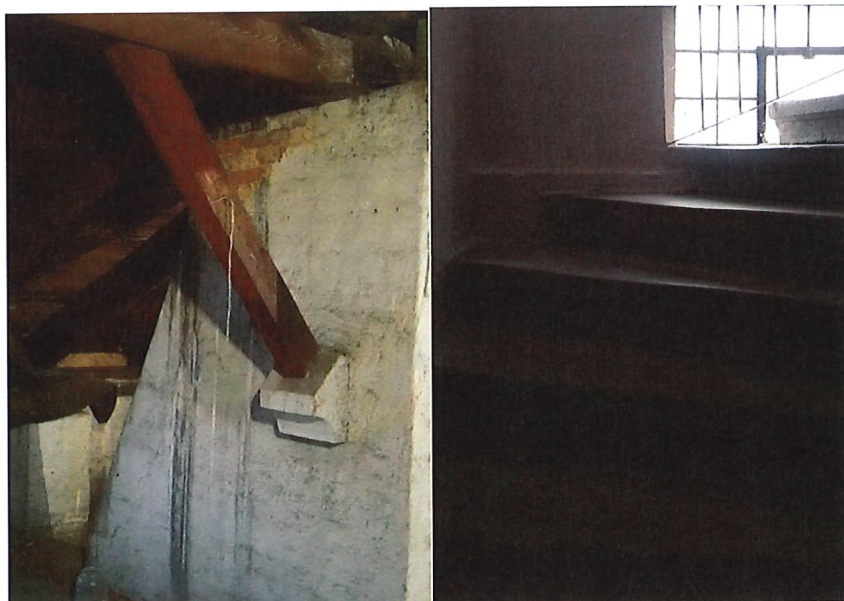
*Kostka bude mít řezané boky a štípané hlavy.*

**Dotaz č. 8:**

E.2. 1. položka 562 --- Prosíme o specifikaci podstupnic, stupnic a kamenných patek krovu (rozměry a bližší specifikace, které strany budou opracované, mají-li mít zkosenou hranu, atd...).

**Odpověď:**

*Jedná se o čištění, impregnaci a opravu spár v množství uvedeném ve výkazu výměr. Jedná se o řešení pohledové strany prvku. Blíže viz přiložené foto.*





**Dotaz č. 9:**

E.2. 1. položka 563 --- Prosíme o specifikaci podstupnic, stupnic (rozměry a bližší specifikace, které strany budou opracované, mají-li mít zkosenou hranu, atd...).

**Odpověď:**

*Viz předchozí dotaz - Jedná se o čištění, impregnaci a opravu spár v množství uvedeném ve výkazu výměr. Jedná se o řešení pohledové strany. Blíže viz přiložené foto.*

**Dotaz č. 10:**

E.2. 1. položka 598 --- Prosíme o zaslání foto stávajícího stavu.

**Odpověď:**

*Stávající stav viz foto.*

**Dotaz č. 11:**

E.2. 1. položka 599 --- Prosíme o zaslání foto stávajícího stavu.

**Odpověď:**

*Stávající stav viz foto.*

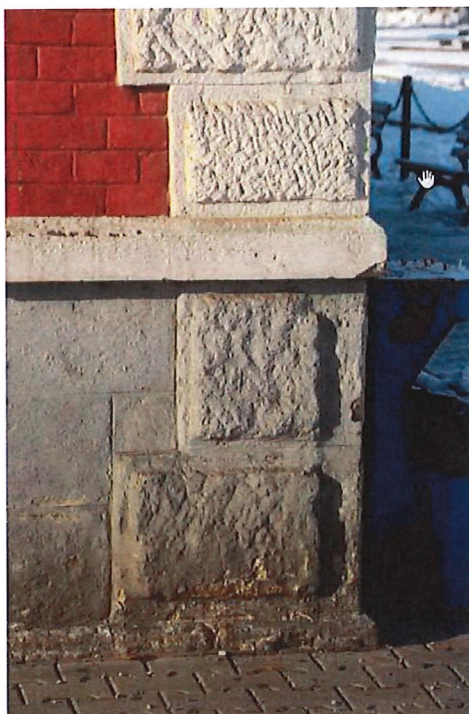


**Dotaz č. 12:**

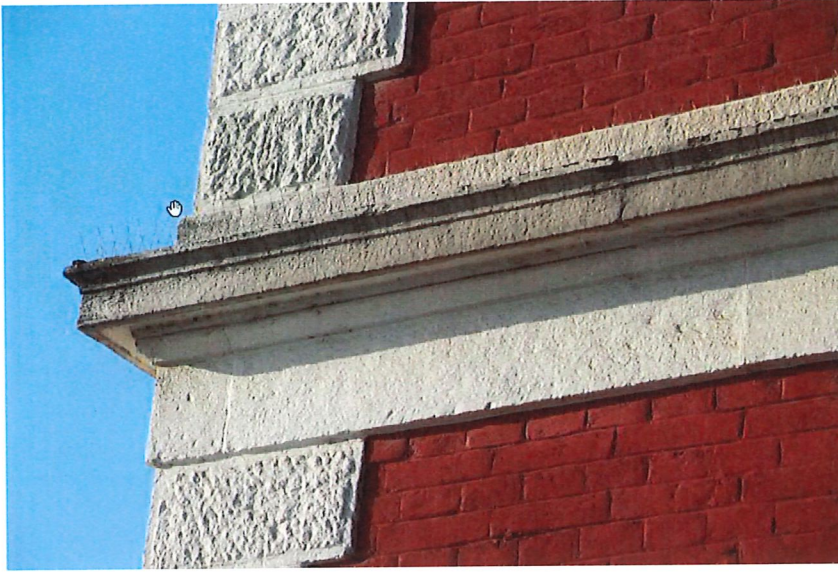
E.2. 1. položka 600 --- Prosíme o zaslání bližší info k: vyrovnávací stupeň, soklová římsa, kordonová římsa, korunní římsa (včetně rozměru a bližší specifikace, jak to má vypadat).

**Odpověď:**

*Jednotlivé části jsou patrné z projektové dokumentace. Součástí položky jsou uvedeny výkazy výměr jednotlivých částí. Pro bližší specifikaci přiloženo foto jednotlivých prvků.*







**Dotaz č. 13:**

E.2. 1. položka 603 --- Prosíme o zaslání foto stávajícího stavu.

**Odpověď:**

*Viz foto.*

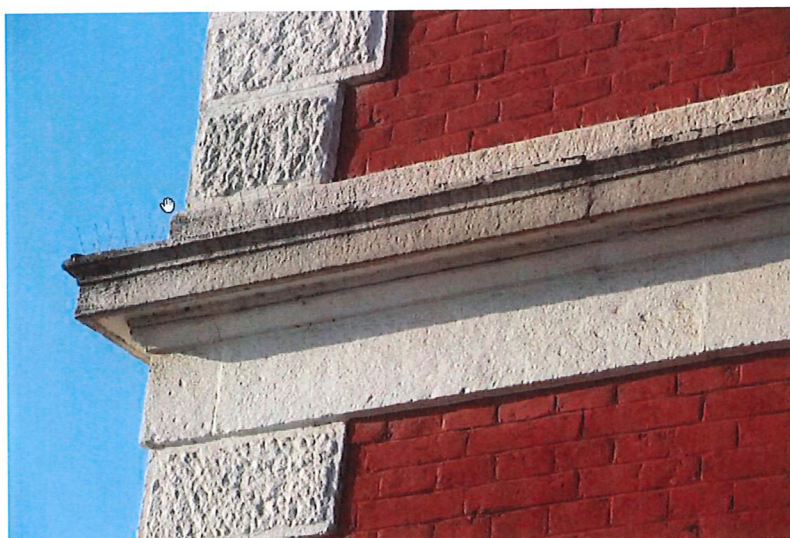


**Dotaz č. 14:**

E.2. 1. položka 605 --- Prosíme o zaslání foto stávajícího stavu.

**Odpověď:**

*Viz foto.*



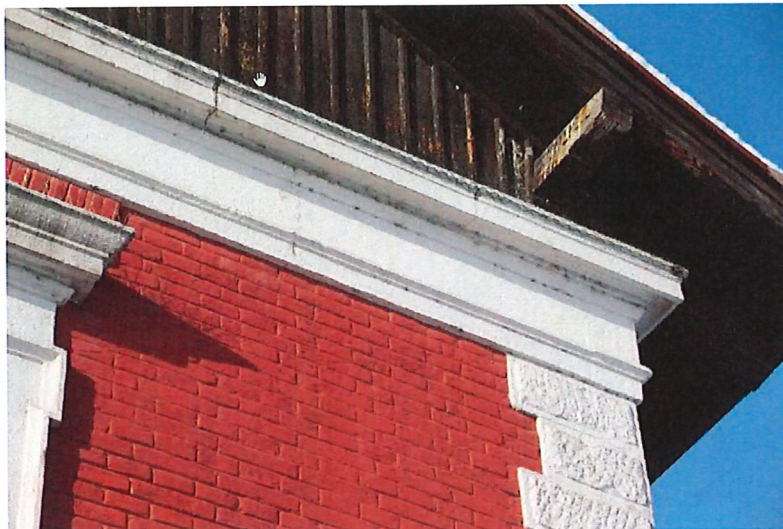


**Dotaz č. 15:**

E.2. 1. položka 606 --- Prosíme o zaslání foto stávajícího stavu.

**Odpověď:**

Viz foto.



Povaha shora uvedených vysvětlení/ změn/ doplnění zadávací dokumentace nevyžaduje prodloužení lhůty pro podání nabídek.

Vysvětlení/ změnu/ doplnění zadávací dokumentace, včetně příloh, zadavatel uveřejní stejným způsobem, jakým uveřejnil výzvu k podání nabídek, tedy na profilu zadavatele: <https://zakazky.spravazeleznic.cz/>. Vysvětlení/ změna/ doplnění je považováno za doručené okamžikem uveřejnění.

**Příloha:**

XDC\_SvětlnadSázavou\_20220811\_zm01

XLS\_SvětlnadSázavou\_20220811\_zm01

V Olomouci dne 11. 8. 2022



**Ing. Miroslav Bocák**

ředitel organizační jednotky

Stavební správa východ

Správa železnic, státní organizace